



Concurso Público para provimento dos cargos efetivos da Câmara Municipal de Santo Antônio do Descoberto

ANALISTA LEGISLATIVO - ÁREA DE GESTÃO FINANCEIRA E ADMINISTRATIVA

CADERNO DE QUESTÕES

28/04/2024

DISCIPLINA	QUESTÕES
Língua Portuguesa	01 a 20
Matemática	21 a 30
Atualidades e História, Geografia e Conhecimentos Gerais de Goiás e de Santo Antônio do Descoberto	31 a 35
Noções de Informática	36 a 40
Conhecimentos Específicos do Cargo e Legislação	41 a 60
Prova de Redação	-

SOMENTE ABRA ESTE CADERNO QUANDO AUTORIZADO

LEIA ATENTAMENTE AS INSTRUÇÕES

Atenção: Transcreva no espaço designado da sua FICHA DE IDENTIFICAÇÃO, com sua caligrafia usual, considerando as letras maiúsculas e minúsculas, a seguinte frase:

A citronela é um ótimo repelente natural.

1. Quando for autorizado abrir o caderno de questões, verifique se ele está completo ou se apresenta imperfeições gráficas que possam gerar dúvidas. Se isso ocorrer, solicite outro exemplar ao fiscal de sala.
2. Este caderno é composto por questões de múltipla escolha e prova de redação. Cada questão apresenta quatro alternativas de respostas, das quais apenas uma é a correta.
3. O cartão-resposta é personalizado e não será substituído em caso de erro no preenchimento. Ao recebê-lo, confira se seus dados estão impressos corretamente. Se houver erro de impressão, notifique ao fiscal de sala.
4. Preencha, integralmente, um alvéolo por questão, utilizando caneta de tinta AZUL ou PRETA, fabricada em material transparente. A questão deixada em branco, com rasura ou com marcação dupla terá pontuação ZERO.

CONCURSO PÚBLICO

QUESTÃO 01

Leia o texto a seguir.

Amaro Leite, fundada pelo bandeirante que lhe deu o nome, era uma povoação cadavérica do então anêmico sertão goiano. Da cidade de outrora, só restava uma meia dúzia de casas velhas, sujas, arruinadas, tocando o tempo, na dobra da serra imensa. E na embriaguez do silêncio purulento de ruínas, relembra glórias mortas, tropel de bandeiras, lufa-lufa dos escravos minerando nos arredores auríferos.

[...]
ÉLIS, Bernardo. A crueldade benéfica de Tambiú: In: Ermos e gerais. São Paulo: Martins Fontes, 2005.

A passagem inicial de “A crueldade benéfica de Tamiú”, conto de Bernardo Élis, publicado na antologia Ermos e gerais, é definida como um trecho descritivo por

- (A) relatar uma progressão de atos e conflitos entre as personagens.
- (B) defender um ponto de vista diante de informações sobre a região.
- (C) apresentar ao leitor orientações para a realização de alguma prática.
- (D) caracterizar o espaço onde se desdobram os acontecimentos da trama.

QUESTÃO 02

Leia a manchete a seguir.

Após 10 anos, sistema Corumbá IV é inaugurado e vai fornecer água para 4 regiões do DF

Disponível em: <<https://g1.globo.com/df/distrito-federal/noticia/2022/04/06/apos-10-anos-sistema-corumba-iv-e-inaugurado-e-vai-fornecer-agua-para-4-regioes-do-df.ghtml>>. Acesso em: 5 mar. 2024.

Nessa manchete, o uso da vírgula tem motivação

- (A) fonética, pois ocorre uma pausa sonora necessária para o ritmo da fala.
- (B) morfológica, pois todos os advérbios devem ser isolados entre vírgulas.
- (C) sintática, pois ocorre deslocamento de termos da ordem direta.
- (D) estilística, pois trata-se de uma escolha do autor, já que seu uso é facultativo.

QUESTÃO 03

Leia o texto a seguir.

O advogado da família de Marília Mendonça descarta falha humana: “As opções e as decisões tomadas pelo piloto na ocasião não foram tidas como irregulares. Ainda que ele tenha mudado o plano do voo, estava dentro daquilo que é de possibilidade do piloto”, avalia Robson Cunha.

Disponível em: <<https://opopular.com.br/magazine/m-e-de-marilia-mendonca-divide-palco-com-maiara-e-maraisa-e-se-emociona-video-1.3031452>>. Acesso em: 3 mar. 2024.

No trecho da notícia acima, a expressão “Ainda que” apresenta valor semântico de

- (A) concessão.
- (B) condição.
- (C) comparação.
- (D) conformidade.

QUESTÃO 04

Leia a charge a seguir.



Disponível em: <<https://opopular.com.br/opinioao/charges/charge-jorge-braga-1.3102490>>. Acesso em: 6 mar. 2024.

Em relação à charge de Jorge Braga, a comicidade ocorre por meio da

- (A) representação de diferentes formatos e funcionalidades de lâmpadas.
- (B) ideia de que dispositivos elétricos deixam de funcionar em contato com a água.
- (C) personificação da lâmpada como ser reativo às gotas de chuva.
- (D) crítica acerca das quedas de energia elétrica em momentos de chuva.

QUESTÃO 05

Entre os tipos de falácia no processo de argumentação e contra argumentação, aquela que se define por assumir a forma de ataque pessoal ao interlocutor é chamada de

- (A) argumento *ad hominem*.
- (B) apelo à ignorância.
- (C) falsa dicotomia.
- (D) paralogismo.

QUESTÃO 06

Leia o texto a seguir.

O que fazer em Pirenópolis?

1. Visite o Centro Histórico de Pirenópolis;
2. Tome um banho na Cachoeira dos Dragões;
3. Tire uma foto com os Mascarados;
4. Experimente a famosa pizza quadrada;
5. E, claro, contemple as belezas do Cerrado!

Elaborado pelo(a) autor(a).

O texto acima apresenta uma série de instruções ao leitor. Esse caráter se dá pelo uso de

- (A) verbos no modo indicativo.
- (B) verbos no modo imperativo.
- (C) advérbios de intensidade.
- (D) advérbios de afirmação.

QUESTÃO 07

Leia o diálogo a seguir.

- Cheguei da Bahia hoje cedo. Foram mais de 18 horas de viagem até Anápolis!
- Rensga, moço! Que isso? Vai descansar lá na minha pousada, tia.

Elaborado pelo(a) autor(a).

O uso da palavra “moço” no diálogo acima, próprio do falar goiano, passa pelo seguinte fenômeno linguístico:

- (A) modalização da fala.
- (B) ambiguidade semântica.
- (C) neologismo conceptual.
- (D) perda de sentido lexical.

QUESTÃO 08

Leia o trecho da canção a seguir.

Eu disse: Calma!
É devagar que cruza a linha de chegada.

Disponível em: <<https://music.apple.com/ng/song/se-joga/1703279594>>
Acesso em: 5 mar. 2024.

Segundo a nomenclatura gramatical brasileira, no verso acima, a palavra “devagar” pertence à classe dos

- (A) advérbios, por determinar o modo como se desenrola alguma ação.
- (B) adjetivos, por qualificar ou caracterizar algum termo da sentença.
- (C) substantivos, por nomear algum ser animado ou inanimado do mundo.
- (D) verbos, por definir a ação ou o estado de algum termo da sentença.

QUESTÃO 09

Leia o texto a seguir.

Água parada também dá o bote.

DENGUE MATA



»

PREFEITURA DE
APARECIDA

Disponível em: <<https://www.youtube.com/watch?v=3y134jBEChw>>. Acesso em: 6 mar. 2024.

A imagem foi divulgada nas páginas oficiais da Prefeitura de Aparecida de Goiânia para fomentar o combate à dengue. A presença da serpente na campanha foi utilizada para

- (A) informar como se dá a transmissão da dengue.
- (B) ironizar o desinteresse da população no combate à dengue.
- (C) alertar a gravidade e o perigo da dengue.
- (D) indicar a importância de evitar água parada.

QUESTÃO 10

Os vocábulos “perda”, “corte” e “apelo” são formados a partir do seguinte processo de formação de palavras

- (A) composição por justaposição.
- (B) composição por aglutinação.
- (C) derivação regressiva.
- (D) derivação parassintética.

Leia o Texto 1 para responder às questões de 11 a 14.

Texto 1

Olhava para o espelho, ia de um lado para outro, recuava, gesticulava, sorria, e o vidro exprimia tudo. Não era mais um autômato, era um ente animado. Daí em diante, fui outro. Cada dia, a uma certa hora, vestia-me de alferes, e sentava-me diante do espelho, lendo, olhando, meditando; no fim de duas, três horas, despia-me outra vez. Com este regime pude atravessar mais seis dias de solidão, sem os sentir... Quando os outros voltaram a si, o narrador tinha descido as escadas.

ASSIS, Machado de. O espelho. In: _____. Contos: uma antologia – Volume I. São Paulo: Companhia das Letras, 2004, 2ª edição, pág. 401-410.

QUESTÃO 11

Na frase "Olhava para o espelho, ia de um lado para outro, recuava, gesticulava, sorria, e o vidro exprimia tudo", a relação entre as ações é de

- (A) adição.
- (B) condição.
- (C) consequência.
- (D) concessão.

QUESTÃO 12

No trecho "Daí em diante, fui outro. Cada dia, a uma certa hora, vestia-me de alferes, e sentava-me diante do espelho, lendo, olhando, meditando; no fim de duas, três horas, despia-me outra vez", a palavra "outro" exerce que função sintática?

- (A) Objeto direto.
- (B) Objeto indireto.
- (C) Sujeito implícito.
- (D) Adjunto adverbial.

QUESTÃO 13

Qual modo de enunciação está presente na frase “Com este regime pude atravessar mais seis dias de solidão, sem os sentir...”?

- (A) Narrativo.
- (B) Descritivo.
- (C) Reflexivo.
- (D) Expositivo.

QUESTÃO 14

Na passagem "Olhava para o espelho, ia de um lado para outro, recuava, gesticulava, sorria, e o vidro exprimia tudo. Não era mais um autômato, era um ente animado. Daí em diante, fui outro. Cada dia, a uma certa hora, vestia-me de alferes, e sentava-me diante do espelho, lendo, olhando, meditando; no fim de duas, três horas, despia-me outra vez. Com este regime pude atravessar mais seis dias de solidão, sem os sentir... Quando os outros voltaram a si, o narrador tinha descido as escadas", qual é a progressão temática observada?

- (A) A progressão do autômato para o ente animado.
- (B) A reflexão do narrador sobre sua identidade.
- (C) A rotina diária do narrador diante do espelho.
- (D) A superação da solidão pelo narrador.

RASCUNHO

Leia o Texto 2 para responder às questões de 15 a 18.

Texto 2

A charge a seguir retrata um político conduzindo um eleitor caracterizado como burro e amarrado por um cabresto, para depositar seu voto na urna. A charge, intitulada "As Próximas Eleições... de Cabresto", é de autoria de Alfredo Storni e foi publicada na revista Careta em 1927. Ela se tornou famosa por ilustrar a falta de liberdade no processo eleitoral da Primeira República brasileira, onde o eleitorado era coagido a votar nos candidatos governistas. A imagem da charge foi reproduzida em diversos livros didáticos e é frequentemente utilizada em vestibulares para discutir a manipulação política durante aquele período.



JUNIOR, Boulos. 2016, p. 52.

QUESTÃO 15

Na análise da charge "As Próximas Eleições... de Cabresto", quais elementos caracterizam o gênero textual utilizado?

- (A) A ironia e a sátira política.
- (B) A composição estilística e poética.
- (C) A estrutura narrativa e complexa.
- (D) A argumentação retórica e persuasiva.

QUESTÃO 16

Qual é o papel da charge "As Próximas Eleições... de Cabresto" na contextualização histórica do período da Primeira República Brasileira?

- (A) Ela destaca a importância dos movimentos sociais na época.
- (B) Ela evidencia a manipulação política e a falta de liberdade eleitoral.
- (C) Ela celebra as conquistas democráticas da era republicana.
- (D) Ela enfatiza o papel dos intelectuais na formação da opinião pública.

QUESTÃO 17

O principal efeito de sentido produzido pelo modo de enunciação predominante na charge de Alfredo Storni é

- (A) A construção de uma narrativa ficcionalizada.
- (B) A valorização da cultura popular e regional.
- (C) A reflexão crítica sobre os aspectos políticos da sociedade.
- (D) A exposição objetiva de fatos históricos.

QUESTÃO 18

A expressão "para depositar seu voto na urna" exerce, na estrutura da frase apresentada no texto sobre a charge, a função sintática de

- (A) complemento verbal.
- (B) adjunto adverbial.
- (C) objeto direto.
- (D) adjunto adnominal.

QUESTÃO 19

Qual dos seguintes mecanismos de produção de sentido é frequentemente utilizado em piadas e trocadilhos, destacando a diferença entre o significado literal das palavras e o significado pretendido pelo autor?

- (A) Polissemia.
- (B) Comparação.
- (C) Ambiguidade.
- (D) Inferência.

QUESTÃO 20

Em uma notícia jornalística, o fator de textualidade mais importante para garantir a compreensão dos leitores é a

- (A) informatividade.
- (B) intertextualidade.
- (C) coesão.
- (D) aceitabilidade.

QUESTÃO 21

Em uma padaria, foram usados 600 gramas de açúcar para se produzir 5 pudins de leite que seguiam a mesma receita. Com o sucesso de vendas, no dia seguinte o padeiro resolveu fazer 8 destes pudins. Qual foi a quantidade de açúcar, em gramas, utilizada pelo padeiro para produzir 8 pudins?

- (A) 690.
- (B) 750.
- (C) 840.
- (D) 960.

QUESTÃO 22

Um relógio está com problemas. Após se passar 1 hora completa, o relógio exibe o horário adiantado em 2 minutos. Considerando que ele iniciou o funcionamento às 13h, ao se passar uma hora, ele marcou 13:02, e ao se passar mais uma hora, o relógio marcou 14:04, e assim por diante. Qual é o horário que o relógio marcou após se passar 20 horas do início do seu funcionamento?

- (A) 09:00.
- (B) 09:02.
- (C) 09:20.
- (D) 09:40.

QUESTÃO 23

Uma partícula percorre $d(t) = 5t^2 + 10t$ metros após a passagem de t segundos, onde t é um número positivo. Após quanto tempo, em segundos, a partícula percorre 175 metros?

- (A) 4.
- (B) 5.
- (C) 7.
- (D) 9.

QUESTÃO 24

Seja $z = 3 + 5i^{2024}$, onde i denota a unidade imaginária. Qual é a parte imaginária do número $(z - 4i)(z + 4i) + 5iz$?

- (A) 15.
- (B) 25.
- (C) 30.
- (D) 40.

QUESTÃO 25

Um casal possui 16 gatos, sendo 4 pretos, 3 brancos, 7 amarelos e 2 marrons. Eles escolheram 4 gatos ao acaso para levar em um passeio. Qual é a probabilidade de o casal ter levado um gato de cada cor neste passeio?

- (A) $4/65$.
- (B) $6/65$.
- (C) $9/65$.
- (D) $11/65$.

QUESTÃO 26

Em uma loja de alimentos saudáveis são vendidos apenas dois tipos de chocolate a granel, chamados de A e B. Um garoto comprou 250 g do chocolate A e 350 g do chocolate B e gastou R\$ 182,00, enquanto uma garota comprou 100 g do chocolate A e 50 g do B e gastou R\$ 44,00. Quanto uma pessoa que compra 150 g do chocolate A e 300 g do chocolate B gastará?

- (A) R\$ 117,00.
- (B) R\$ 129,00.
- (C) R\$ 138,00.
- (D) R\$ 147,00.

QUESTÃO 27

Um homem comprou um tapete de formato redondo de forma com que a área do tapete seja igual a 20% do valor da área total de sua sala de estar. Sabendo que sua sala de estar possui 4 metros de comprimento e 5 metros de largura, qual é a medida do diâmetro do tapete comprado por ele? Use $\pi = 3$.

- (A) $\frac{\sqrt{3}}{3}$
- (B) $\frac{2\sqrt{3}}{3}$
- (C) $\frac{4\sqrt{3}}{3}$
- (D) $\frac{8\sqrt{3}}{3}$

QUESTÃO 28

Um artesão fabrica uma colcha cuja estampa é formada por 5 listras verticais, uma ao lado da outra. Ele utiliza apenas 4 cores distintas de linha para produzir as listras. Dado que duas listras em sequência devem ser de cores diferentes, o artesão pode produzir colchas de quantas formas distintas?

- (A) 120.
- (B) 324.
- (C) 600.
- (D) 996.

QUESTÃO 29

Uma mulher recebeu uma herança de R\$ 58.900,00 e resolveu investir 70% deste valor em um fundo de investimento com rendimento a juros compostos de 10% ao ano. Qual será o montante que ela terá neste investimento após 3 anos?

- (A) R\$ 54.877,13.
- (B) R\$ 59.395,42.
- (C) R\$ 64.790,00.
- (D) R\$ 78.395,90.

QUESTÃO 30

O volume de um cubo de lado $2\sqrt{2}$ metros é igual ao triplo do volume de um tetraedro de lado L. Qual é o valor de L em metros?

- (A) 4.
- (B) $4\sqrt{2}$.
- (C) 6.
- (D) $6\sqrt{2}$.

RASCUNHO**RASCUNHO**

QUESTÃO 31

Leia o texto a seguir.

O núcleo habitacional de Santo Antônio do descoberto nasceu juntamente com a expansão da garimpagem de ouro no Brasil. O núcleo, entretanto, não foi um centro aurífero por excelência, mas apenas onde os garimpeiros cavaram a terra e reviraram o leito do rio caçando o metal que, uma vez encontrado e explorado rapidamente, os exploradores se evadiam, deixando aqui histórias, lendas e sobretudo, uma capelinha em homenagem a Santo Antônio de Pádua.

Secretaria municipal de educação e cultura/ departamento de cultura. Santo Antônio do Descoberto: sua origem, sua história, sua gente 1722-2002. Editora Ser. Brasília-DF, 2003.

O período aurífero em Goiás durou relativamente pouco tempo. De acordo com o excerto acima uma característica da exploração na época era a sazonalidade; uma vez esgotada uma jazida partia-se para outra. No entanto, o caso de Santo Antônio do Descoberto teve no achamento de ouro em outra localidade um efeito de abandono no recém fundado arraial, que somente voltaria a ser mais efetivamente ocupado anos depois. Trata-se

- (A) do arraial de Meia Ponte, que, fundado ainda no século XVIII, destacou-se pela exploração de esmeraldas.
- (B) do arraial de Santa Luzia descoberto durante o auge do período aurífero.
- (C) da vila de Santo Antônio do Olho D'Água hoje rebatizada com o nome de Alexânia.
- (D) de Corumbá, arraial cuja riqueza do ouro foi tão importante que ainda no século XVIII foi elevado a condição de município.

QUESTÃO 32

Surgiu na década de 1920, na fazenda chamada "Monzodó", o mais importante movimento messiânico do estado de Goiás. Este tipo de religiosidade, também chamada milenarista, teve enquanto principal liderança

- (A) Pelágio Sauter.
- (B) Damiana da Cunha.
- (C) Benedicta Cypriano Gomes.
- (D) Leodegária de Jesus.

QUESTÃO 33

Esta prática é muito ligada ao coronelismo em Goiás, muito embora ela não relacione efetivamente a violência física e seja visto hoje como uma prática mais comum também de coronelismo. Trata-se antes de tudo do estabelecimento de uma relação de troca entre políticos e demais políticos, ou entre o político e os cidadãos; por meio de troca de favores, oferecimento de cargos públicos, contratação de parentes, vagas em leitos de hospital e até mesmo cestas básicas. Esta prática é conhecida na literatura acadêmica como

- (A) Mandonismo.
- (B) Patriarcalismo.
- (C) Populismo.
- (D) Clientelismo.

QUESTÃO 34

Leia o texto a seguir.

Em 05 de Janeiro de 2023 o governador Ronaldo Caiado assinou a lei complementar nº 181 que cria a Região Metropolitana do Entorno do Distrito Federal (RME), da qual Santo Antônio do Descoberto está integrada. A criação das regiões de entorno é pensada a partir de um princípio específico de planejamento urbanístico e geográfico que segundo as justificativas tem também como objetivo a busca de solução para problemas históricos da região.

LIMA, A. F. R.; CRUVINEL, E. C Boletim 001/2023. Criação da Região Metropolitana do Entorno do Distrito Federal. Goiânia-GO: Instituto Mauro Borges de Estatísticas e Estudos Socioeconômicos – IMB, 2023.

Acerca da Região Metropolitana do Entorno do Distrito Federal, nota-se que ela se relaciona principalmente ao princípio de

- (A) complementariedade, em um esforço de gestão compartilhada que pode gerar ganhos econômicos e em diversas outras áreas.
- (B) individualidade, altamente marcada pelo movimento pendular de deslocamentos de massas trabalhadoras diárias.
- (C) deslocamentos, pois a RME é uma política pública direcionada especificamente para a solução de problemas da mobilidade urbana.
- (D) urbanização, que vem sendo criticada pois incide negativamente na economia de municípios menores.

QUESTÃO 35

Os movimentos migratórios e imigratórios são primordiais para compreender a dinâmica formativa do Estado de Goiás. Migrantes e imigrantes tem um papel importante na formação e consolidação administrativa de cidades interioranas goianas. Este papel de importância se deu efetivamente em Santo Antônio do descoberto, especialmente através do viés econômico, pois a

- (A) migração advinda de Minas Gerais, incorre diretamente na ampla participação destes na agricultura e movimentos políticos locais no século XVIII.
- (B) imigração provinda do oriente médio trouxe figuras como a de João Elias Abdon (o João Turco) e Felipe Turco pessoas importantes nas iniciativas comerciais locais do século XX.
- (C) migração de Nordestinos para a região se deu de maneira muito efetiva no processo de construção de Brasília, de modo que estes atuam ativamente na esfera política local se destacando nessa área.
- (D) imigração asiática ocorreu durante o período aurífero, de modo que estes atuaram também na esfera da agricultura e no hortifrúti local lançando bases para participação política local.

RASCUNHO**RASCUNHO**

QUESTÃO 36

Considerando uma planilha eletrônica que possua o conteúdo "ALAN MATHISON TURING" na célula A1 e a seguinte função "=PROPER(A1)" na célula A2, teremos como resultado na célula A2 o seguinte conteúdo

- (A) alan mathison turing.
- (B) Alan Mathison Turing.
- (C) ALAN MATHISON TURING.
- (D) aLAN mATHISON tURING.

QUESTÃO 37

Os procedimentos de backup de arquivos são essenciais para garantir que tenhamos cópias de arquivos importantes. Quando dizemos que vamos fazer backup na nuvem, estamos considerando que os arquivos estarão em um

- (A) dispositivo removível (ex. Pendrive, cartão SD etc.).
- (B) servidor de arquivos da internet.
- (C) computador com HD SSD.
- (D) HD externo com recurso Wi-Fi.

QUESTÃO 38

Um endereço de e-mail válido é formado por uma sequência de caracteres precedida pelo símbolo de @ e outra sequência de caracteres depois do @ que indica o servidor de e-mail contratado. Representa um e-mail válido:

- (A) hashtag.marcos.mion@globo.com
- (B) #marcos.mion@globo.com
- (C) marcos/mion@globo.com
- (D) marcos&mion@globo.com

QUESTÃO 39

Um arquivo de nota fiscal eletrônica, conhecido como NF-e, é um arquivo de internet estruturado hierarquicamente definido com padrões próprios que pode ser utilizado por diversos sistemas. Essa é uma característica de um arquivo que possui a extensão

- (A) .xhtml
- (B) .html
- (C) .xls
- (D) .xml

QUESTÃO 40

Qual mecanismo de buscas permite que você faça uma pesquisa na Web sem ser rastreado?

- (A) Google.
- (B) Bing.
- (C) DuckDuckGo.
- (D) Yahoo.

RASCUNHO

QUESTÃO 41

A ação desordenada gera incertezas, que podem comprometer o alcance dos objetivos organizacionais, gerar desperdícios de recursos e afetar o desempenho dos colaboradores. Nesse sentido, é importante que a organização declare, em suas diretrizes organizacionais, a sua condição futura desejada para um período definido, devendo esta declaração estar expressa em

- (A) sua Missão.
- (B) sua Visão.
- (C) seus Valores.
- (D) suas Políticas.

QUESTÃO 42

O desempenho organizacional é muito relativo e pode ser medido de diferentes formas e utilizando indicadores quantitativos ou qualitativos. Uma boa avaliação deve considerar informações obtidas de diferentes fontes e possibilitar uma análise crítica e aprofundada do seu desempenho organizacional. Nesse sentido, o administrador ao avaliar o desempenho de sua organização comparando com as melhores práticas e resultados do mercado, está realizando uma avaliação de

- (A) *benchmarking*.
- (B) escala gráfica.
- (C) 360 graus.
- (D) *assessment*.

QUESTÃO 43

As boas práticas de gestão de pessoas têm evoluído para produzir maior impacto positivo nos resultados da organização, favorecendo o desenvolvimento do capital humano, o aumento da produtividade funcional e a lucratividade das organizações. A prática de gestão de pessoas, que estimula a criação e a troca de conhecimentos como instrumento do desenvolvimento humano no ambiente organizacional é denominada

- (A) *learning organization*.
- (B) gestão participativa.
- (C) gestão por competência.
- (D) *empowerment*.

QUESTÃO 44

Leia o caso a seguir.

Em um dos maiores parques temáticos do mundo, cada gerente passa uma semana por ano em atividades diversas, deixando suas salas fechadas e partindo para a linha de frente, recebendo ingressos, vendendo pipoca ou organizando as filas de entrada das atrações. Dessa maneira, a administração fica a par do que está acontecendo no parque, podendo manter a qualidade dos serviços.

Elaborado pelo(a) autor(a).

Neste contexto, a função administrativa realizada pelos gerentes é de

- (A) planejamento.
- (B) organização.
- (C) direção.
- (D) controle.

QUESTÃO 45

Na gestão de pessoas, o conceito que se volta para a percepção de bem-estar, a partir das necessidades individuais, ambiente social e econômico e expectativas de vida é denominado

- (A) clima organizacional.
- (B) plano de carreira.
- (C) qualidade de vida no trabalho.
- (D) motivação individual.

QUESTÃO 46

Leia o caso a seguir.

O segredo para sucesso da organização W está em fazer investimentos em ações operacionais inovadoras, que criem valor agregado para o seu público-alvo. Recentemente foi implantado um serviço de atendimento mais ágil, baseado em tecnologia de inteligência artificial que identifica e processa as solicitações do usuário e dá respostas rápidas por mensagens de texto via smartphone.

Elaborado pelo(a) autor(a).

No contexto do caso apresentado e considerando os elementos da análise SWOT, ao implementar uma nova tecnologia de inteligência artificial, para agilizar o processo de atendimento e agregar valor ao usuário, a organização fez uso de

- (A) uma ameaça.
- (B) uma oportunidade.
- (C) um ponto fraco.
- (D) um ponto forte.

QUESTÃO 47

O modelo orçamentário brasileiro é composto de três instrumentos: (1) Plano Plurianual - PPA, (2) Lei de Diretrizes Orçamentárias - LDO e (3) Lei Orçamentária Anual – LOA, que ordenam o planejamento do orçamento do governo. Considerando estes instrumentos, a LOA

- (A) estima os gastos e os valores a serem arrecadados.
- (B) identifica as prioridades para o período de quatro anos.
- (C) estabelece as metas e prioridades para o orçamento anual.
- (D) detalha de maneira efetiva a distribuição dos recursos.

QUESTÃO 48

As mudanças ocorridas na administração pública, durante a transição do modelo burocrático para o gerencial, trouxeram formas modernas de estruturas organizacionais, sendo estas caracterizadas por

- (A) centralização e postura técnica.
- (B) descentralização e *accountability*.
- (C) centralização e controle dos resultados.
- (D) descentralização e controle dos processos.

QUESTÃO 49

O sucesso de uma organização depende de elementos-chaves, que devem ser gerenciados. São condições fundamentais e específicas do seu setor de atuação, que precisam, necessariamente, ser satisfeitas. Uma universidade pública, por exemplo, necessita ter credibilidade, capacidade de estabelecer parcerias, fazer investimentos em pesquisa e desenvolvimento tecnológico e ter articulação entre ensino, pesquisa e extensão. O conjunto desses elementos é definido por

- (A) fatores críticos de sucesso.
- (B) políticas organizacionais.
- (C) diretrizes organizacionais.
- (D) atributos da qualidade.

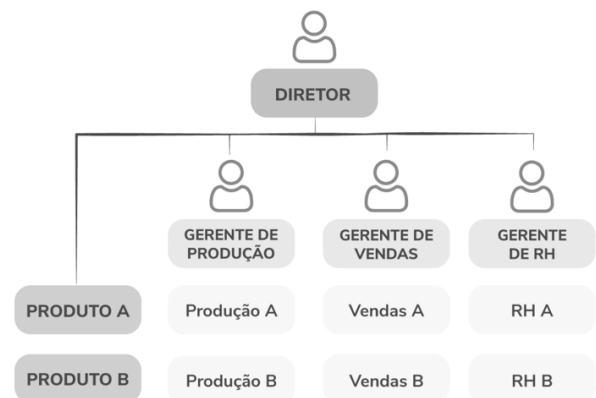
QUESTÃO 50

Um fornecedor vende uma mercadoria, a vista, por R\$ 1.000,00. Na compra dessa mercadoria a prazo, o fornecedor aplica a taxa de 8% a.m. Ao adquirir a mercadoria em 2 prestações mensais iguais, sem entrada, o valor de cada uma dessas prestações será de

- (A) R\$ 560,76.
- (B) R\$ 563,34.
- (C) R\$ 570,17.
- (D) R\$ 579,17.

QUESTÃO 51

Analise o organograma a seguir.



Disponível em: <<https://keeps.com.br/organograma-empresarial-para-que-serve-e-como-implementar/>>. Acesso em: 15 abr. 2024.

O organograma apresentado representa uma estrutura organizacional caracterizada por

- (A) divisional especializada em produtos.
- (B) funcional de rápida resposta.
- (C) piramidal com centralização de poder.
- (D) matricial com autoridade dual.

RASCUNHO

QUESTÃO 52

Leia o caso a seguir.

O Brasil é líder no ranking mundial de produção de goiaba vermelha. Isso se deve não somente pelo produto em si, mas também a um extenso conjunto atividades integradas que envolve: desenvolvimento de pesquisas, aprimoramento da genética da planta, aperfeiçoamento dos processos de produção, padronização, embalagem, suprimentos, logística, comercialização, parcerias, projetos agroindustriais, controle sanitário e solução de problemas.

Elaborado pelo(a) autor(a).

Considerando os conceitos da qualidade, o caso acima está em conformidade com o princípio de

- (A) zero defeito.
- (B) excelência.
- (C) padronização.
- (D) qualidade total.

QUESTÃO 53

O método 5W2H surgiu no Japão durante a década de 1950. Nesse período, o país buscava se posicionar como um líder global na produção e gestão, com as empresas reconhecendo a importância de aprimorar suas práticas organizacionais. O método 5W2H tem como principal propósito

- (A) compor plano de ação.
- (B) diagnosticar ambiente.
- (C) identificar defeito.
- (D) investigar problema.

QUESTÃO 54

O tributo cuja obrigação tem por fato gerador uma situação independente de qualquer atividade estatal específica, relativa ao contribuinte é denominado

- (A) contribuição de melhoria.
- (B) empréstimo compulsório.
- (C) imposto.
- (D) taxa.

QUESTÃO 55

O termo que vem sendo empregado de forma crescente na administração pública e que remete à ideia de transparência nos atos, nas metas, nas políticas públicas, nos objetivos, nas entregas de resultados, na definição de responsabilidades e na prestação de contas é

- (A) *answerability*.
- (B) *enforcement*.
- (C) *accountability*.
- (D) *compliance*.

QUESTÃO 56

A Lei Municipal nº 180/1993, que institui o regime jurídico único dos funcionários públicos do Município de Santo Antônio do Descoberto, estabelece que o funcionário nomeado para cargo de provimento efetivo ficará sujeito a um período de estágio probatório de

- (A) um ano.
- (B) dois anos.
- (C) três anos.
- (D) quatro anos.

QUESTÃO 57

Um investidor aplicou R\$ 150 mil em uma carteira de ações. Se a carteira gerar uma receita de R\$ 350 mil, já descontados os custos e impostos da operação, o retorno financeiro do investimento sobre o valor aplicado na carteira de ações será de

- (A) 127%.
- (B) 133%.
- (C) 175%.
- (D) 200%.

QUESTÃO 58

O fluxo de caixa é uma medida das entradas e saídas de dinheiro de uma empresa ao longo do tempo. É por meio dele que se consegue perceber tudo o que foi pago e recebido em um determinado período. Existem diferentes tipos de fluxos de caixa. O fluxo de caixa, que mostra todas as movimentações que envolvem o caixa e as suas disponibilidades, sem considerar a depreciação, amortização, exaustão e demais itens que afetam o resultado da empresa, é o

- (A) direto.
- (B) indireto.
- (C) projetado.
- (D) descontado.

QUESTÃO 59

Estabelecer indicadores financeiros é fundamental para uma boa gestão financeira, evitando surpresas que podem comprometer a saúde financeira da organização. O indicador financeiro que mede a eficiência e o desempenho de um investimento ou ativo financeiro é denominado

- (A) lucratividade.
- (B) rentabilidade.
- (C) ponto de equilíbrio.
- (D) retorno sobre investimento.

QUESTÃO 60

A Nova Lei de Licitações nº 14.133 trouxe alguns aprimoramentos quanto a repartição objetiva de riscos contratuais. Conforme disposto no Capítulo III da referida Lei, uma ferramenta, que visa estabelecer como os riscos relacionados à execução do contrato serão distribuídos entre as partes envolvidas, é denominada

- (A) matriz de responsabilidade.
- (B) tabela de riscos e resposta.
- (C) matriz de alocação de riscos.
- (D) tabela de causa e efeito.

RASCUNHO

REDAÇÃO

Instruções

Você deve desenvolver um dos gêneros oferecidos nas propostas de construção textual. O tema é único para os dois gêneros e deve ser desenvolvido segundo a proposta escolhida. O texto deve ser redigido em prosa. A fuga ao tema ou cópia da coletânea anula a redação. A leitura da coletânea é obrigatória. Ao utilizá-la, você não deve copiar trechos ou frases. Quando for necessário, a transcrição deve estar a serviço do seu texto. Independentemente do gênero escolhido, o seu texto **NÃO** deve ser assinado.

Tema:

O PARADOXO DO EXCESSO DE INFORMAÇÃO EM TEMPOS DE INTERNET

Coletânea

Texto 1

O excesso de informação nos desinforma do que realmente importa.
Pr. Josué Semeone.

Disponível em: < <https://www.pensador.com/frase/MjgwMDYwNQ/>>. Acesso em: mar. 2024.

Texto 2

A internet mudou a dinâmica da transmissão de informações, e mais facilmente fatos se misturam com meias-verdades e inverdades, já que é um ambiente em que qualquer pessoa tem capacidade de produzir, acessar ou difundir uma heterogeneidade de informações. O que, de um lado, oferece maior democratização do conhecimento, por outro, facilita a disseminação do equívoco.

O jornalista Eugênio Bucci, professor da Escola de Comunicações e Artes da USP afirma: “A informação é menos abundante que a desinformação”. E ressalva: “A era digital não inventou as notícias falsas, assim como não inventou a desinformação. O livro Protocolos dos sábios do Sião, uma calúnia notória, uma infâmia a serviço do antissemitismo mais baixo, é muito anterior à invenção do computador e, não obstante, promoveu um estrago sem tamanhos. A era digital facilita o fluxo dos relatos, sejam eles bons ou maus. Só isso”.

Disponível em: < <https://www.comciencia.br/a-era-da-desinformacao/>>. Acesso em: mar. 2024.

Texto 3

Não é verdade que a internet é apenas uma ferramenta. É um utensílio que passa a ser um prolongamento de nosso próprio corpo, de nosso próprio cérebro, que, também de maneira discreta, vai se adaptando pouco a pouco a esse sistema de informa-se e de pensar, renunciando devagar às funções que esse sistema desempenha por ele e, às vezes, melhor que ele. Não é uma metáfora poética dizer que a “inteligência artificial” que está a seu serviço suborna e sensualiza nossos órgãos pensantes, que, de maneira paulatina, vão se tornando dependentes dessas ferramentas e, por fim, seus escravos. Para que manter fresca e ativa a memória se toda ela está armazenada em algo que um programador de sistemas chamou de “a melhor e maior biblioteca do mundo”? E para que aguçar a atenção se, apertando as teclas adequadas, as lembranças de que necessito vêm até mim, ressuscitadas por essas diligentes máquinas?

Não é estranho, por isso, que alguns fanáticos da web, como o professor Joe O’Shea, filósofo da Universidade da Flórida, afirmem: “Sentar-se e ler um livro de cabo a rabo não tem sentido. Não é um bom uso de meu tempo, já que posso ter toda a informação que quiser com maior rapidez através da web. Quando alguém se torna caçador experiente na internet, os livros são supérfluos.” O que há de atroz nessa frase não é a afirmação final, mas o fato de o filósofo em questão acreditar que as pessoas leem livros só para “informar-se”. Esse é um dos estragos que vício frenético na telinha pode causar. Daí a patética confissão da doutora Katherine Hayles, professora de Literatura da Universidade de Duke: “Já não consigo fazer meus alunos lerem livros inteiros.”

Disponível em: < <https://www.flaviohastenreiter.com/mais-informacao-menos-conhecimento/>>. Acesso em: mar. 2024.

Propostas de redação

A – Artigo de opinião

O artigo de opinião é um gênero que assume o caráter argumentativo e tem por finalidade expressar o ponto de vista do autor sobre determinada temática a fim de persuadir seu interlocutor. É comum que esse gênero seja veiculado em mídias de comunicação de massa, como jornais e revistas.

Tendo em vista seu papel de cidadão na sociedade, redija um artigo de opinião para um jornal de circulação local a fim de discutir o tema “O paradoxo do excesso de informação em tempos de internet”. Não assine o artigo, tampouco adote nomes fictícios e/ou abreviações.

B – Carta de leitor

O gênero carta de leitor manifesta a opinião do emissor sobre assuntos publicados na mídia, como jornais e revistas, dirigindo-se, comumente, ao(à) autor(a) da matéria veiculada, ou ainda ao(à) representante dessa mídia, por exemplo, o(a) editor(a). A carta de leitor possui caráter argumentativo e tom persuasivo na busca de convencer o seu interlocutor sobre o ponto de vista apresentado.

Imagine que você, após ter lido a entrevista de Eugênio Bucci à revista “Comciência”, decida escrever uma carta leitor a fim de comentar o trecho “A informação é menos abundante que a desinformação”. Utilize-se dos textos da coletânea como base para delinear sua premissa e defender seu ponto de vista, além do repertório sociocultural adquirido ao longo de sua formação e prática. Não assine a carta, tampouco adote nomes fictícios e/ou abreviações.

ATENÇÃO

Em qualquer uma das duas propostas que você escolher, o seu texto NÃO deve ser assinado.

FOLHA RASCUNHO

1
2
3
4
5
6
7
8
9
10
11
12
13
14
15
16
17
18
19
20
21
22
23
24
25
26
27
28
29
30